



## DOSSIER DE PRESSE



### « FRANCISCA »

**Solo Show de Dani Soter**

**Commissariat Fabiana de Moares**

du vendredi 21 mars au samedi 14 avril 2014

du mardi au samedi

de 14h00 à 19h00

Maëlle Galerie

Galerie d'art contemporain & online

1 - 3 rue Ramponeau 75020

Tel +33 (0) 6 14 80 42 00

[contact@maellegalerie.com](mailto:contact@maellegalerie.com)

[www.maellegalerie.com](http://www.maellegalerie.com)

**Contact Presse**

[olivia@maellegalerie.com](mailto:olivia@maellegalerie.com)



## SOMMAIRE

Galerie d'art contemporain  
& online

1-3 rue Ramponeau 75020

Directrice  
Olivia breleur

Téléphone  
06 14 80 42 00

Courriel  
olivia@maellegalerie.com

Site Web  
www.maellegalerie.com

### **LA MAËLLE GALERIE, GALERIE D'ART CONTEMPORAIN & ONLINE**

**1**

---

### **OLIVIA BRELEUR FONDATRICE ET DIRECTRICE DE LA MAËLLE GALERIE**

**2**

---

### **FRANCISCA, TEXTE DE FABIANA DE MOARES**

**3 - 4**

---

### **DANI SOTER : BIOGRAPHIE**

**5**

---

### **FABIANA DE MOARES : BIOGRAPHIE**

**6**

---

### **VISUELS**

**7 - 11**

---

### **DANI SOTER : CV**

**12 - 13**

---

### **LES ARTISTES DE LA GALERIE**

**14**

---

### **Informations pratiques**

**15**

---

Inaugurée en 2012 à Paris, la Maëlle Galerie, galerie d'art contemporain & online, a pour vocation de fédérer de nouvelles pratiques artistiques contemporaines. Installée depuis le 06 mars 2014 dans le quartier du Grand Belleville au 1-3 rue Ramponeau dans le 20e, son désir est de lancer, de promouvoir et d'accompagner des artistes émergents et confirmés sur le plan national et international.

Au travers des artistes qu'elle représente, la galerie formule le vœu d'incarner une certaine «cohérence-hétéroclite affirmée». Le dessin est le médium privilégié dans cette nouvelle galerie qui formule un vrai clin d'œil à la production des artistes contemporains de la Caraïbe.

Curieuse de toutes les nouvelles tendances artistiques, la Maëlle Galerie, souhaite se tenir au plus proche des pratiques artistiques actuelles et servir l'idée selon laquelle l'art contemporain se doit de s'affranchir de toutes limites. Elle pioche dans cette grande corbeille qu'est le monde des identités, des œuvres et des artistes, convaincus de leur légitimité.

Également consciente que la scène artistique demeure dans un éternel renouvellement de ses acteurs, la Maëlle Galerie, galerie d'art contemporain, a aussi posé son regard sur les artistes Caribéens qui ouvrent et bouleversent tous les champs des possibles. La galerie porte une attention toute particulière aux jeunes et grands noms émergents de la Caraïbe. Elle œuvre avec d'autres pour une transformation radicale du paysage du marché de l'art en France et à l'internationale.





Olivia BRELEUR est née le 10 septembre 1986 en Martinique. Fille d'artiste, depuis petite foisonne en elle quelque chose d'artistique tapit dans son inconscient. Déterminée, elle rentre aux Beaux-arts où elle obtiendra un DNAP et un DNSEP. Fraichement diplômée, elle expose très rapidement dans des lieux moteurs consacrés à l'art contemporain dans son île natale comme l'habitation Fond Saint-Jacques, l'Atrium et la Fondation Clément, fondation d'art contemporain.

En 2009, Olivia décide de mettre sa pratique artistique de côté pour approfondir ses connaissances théoriques. Sensible au devenir des artistes qu'elle côtoie, et au manque de professionnels qui les entourent, elle étudiera à l'EAC Paris, école de la communication, de la culture et du luxe où elle décrochera un MBA management du marché de l'art.

Passionnée depuis toujours par la production des artistes contemporains Caraïbéens, et terriblement concernée par leur devenir, elle s'entoure de professionnels faisant autorité pour la rédaction de son mémoire. Giovanni JOPPOLO, spécialiste de l'art contemporain de la Caraïbe sera son directeur et Jacques LEENHARDT, Directeur d'Études à l'EHESS, et spécialiste de l'art latino-américain sera son parrain.

Les critères d'éligibilité pour un marché de l'art international. Quelle Place pour le marché des artistes de Martinique et de Guadeloupe ? Un titre de mémoire dont le ton provocateur annonce l'analyse et la mise en lumière des entraves au rayonnement des artistes évoqués.

Elle travaillera entre 2010 et 2012 au sein de structures comme la galerie d'art Frank Elbaz dans le Marais ou Drawing Now, foire incontournable du dessin contemporain se tenant au Carrousel du Louvre à Paris.

En octobre 2012, à l'âge de 26 ans, elle fonde et dirige la Maëlle Galerie, unique galerie d'art à Paris dont l'une des principales missions est de poser son regard sur les artistes Caraïbéens qui à son sens ouvrent et bouleversent tous les champs des possibles.

La Maëlle Galerie qui s'était installée dans ces débuts dans le 15<sup>ème</sup> arrondissement de Paris prend aujourd'hui une toute nouvelle dimension. En mars 2014 elle inaugure un nouvel espace dans le quartier de Belleville au 1-3 rue Ramponeau.

Olivia BRELEUR est convaincu qu'il y a actuellement une évolution du comportement des collectionneurs face à internet, et c'est avec une nouvelle approche du métier, qu'elle propose le concept d'une galerie d'art contemporain et d'un site d'achats on line. La Maëlle Galerie, spécialisée dans l'art contemporain, prétend réinventer la relation collectionneur/galeriste.



Ouverte depuis le 19 octobre 2012, la Maëlle Galerie, galerie d'art contemporain & online, a inauguré son nouvel espace au 1-3 rue Ramponeau dans le 20<sup>e</sup> arrondissement de Paris dans le quartier de Belleville le 06 mars 2014.

## **FRANCISCA**

**Solo show de Dani Soter**

**Exposition présentée du vendredi 21 mars au samedi 10 mai 2014  
du mardi au samedi de 14h00 à 19h00**

**Vernissage le jeudi 20 mars 2014 18H00 - 21H00**

Il est question ici de mariage. Il est question de liens, d'alliages, mais aussi de scission, coupure, division, brisure et fragments. Il s'agit de passer du dessin au dessin de l'écriture, en passant par ce qui est propre au voyage, selon Michel de Certeau – ce qui fait de tout récit une pratique de l'espace. Donc il est bien question ici d'ouverture.

L'histoire en question est celle d'une femme, d'une artiste qui s'intéresse particulièrement aux récits. Cela commence par le récit personnel, intime, qui renvoie à une enfance peuplée de voix, de fantasmes, de situations, de lieux, de dits, de non dits et d'objets. Cela va jusqu'aux récits qu'elle crée.

Il est impossible de penser la poétique de Dani Soter sans considérer les rapports de l'artiste à la construction incessante de ces mécanismes fondamentalement humains, tissés par le langage, élaborés en périodes, ouverts au sens et aux signes. Les flashes de mémoire (ouvertures), qui se dessinent partout dans le travail de l'artiste, servent de sol, de terrain, de fond et, parfois, de matière pour ses œuvres. De ce fait, nous ne pouvons pas séparer l'intime de son travail, qui porte entre autres sur l'intime et l'espace qu'il occupe dans le quotidien.

Et nous voilà invités en cet espace peuplé d'images, d'objets accrochés, soustraits à un univers privé, en évoquant les "arts de faire" quotidiens. Cette invitation ne pourrait s'accomplir sans qu'un sujet y soit nommé: Francisca. Celle-ci est un personnage qui interroge la véracité des récits, en étant une femme-toute-quelconque, à plusieurs visages, qui peut être l'artiste, moi, vous, une autre, tout le monde, chacune et personne. Francisca.

Francisca est un point d'origine pour cette installation proposée et conçue in situ, à la Maëlle Galerie, et prend des airs, des allures, une force existentielle, grâce à chacun des composants du travail ici présenté par Soter: esquisses, dessins, documents, photographies, objets de toute sorte...

Mais Francisca vit aussi dans un corps imaginé, fragmenté et disséminé dans ce même espace: la mariée, les tresses, la couleur jaune d'un utérus esquissé, les vêtements. Elle coule en flamme rose, dans un faux silence. Le silence, cette étrange instance, qui est capable d'instaurer la paix et de faire taire l'horreur. Le silence, qui nous permet parfois de garder des liens, de ne pas briser les codes, les accords, les statu quo.

Le travail de Soter joue avec cette blessure sociale que nous connaissons presque tous : le devoir d'adhérer à la tradition de la famille, en créant des subterfuges pour en faire perdurer l'image.

Non sans une touche d'humour, l'artiste expose les mécanismes d'oubli volontaire, qui contribuent à la bonne image des relations familiales – les discours que nous faisons semblant de ne pas écouter (Blá blá, blá et Les mots, 2012), le silence qui soutient les alliances (Silence et le Silence est d'or, 2012), qui amortit et dissout les conflits, qui maintient le (faux) calme pour préserver l'image (faussement) heureuse de certaines liaisons sociales. Nous comprenons ainsi pourquoi Soter conçoit un arbre généalogique incomplet, où manquent les noms de ceux qui constitueraient une arborescence familiale, par exemple.

L'artiste se laisse porter par le photographique, qu'il soit composé ou approprié. Cette écriture cherche à remplir des espaces symboliques laissés ouverts au cours de la vie. Remplir, mais aussi effacer, comme deux gestes complémentaires et, ici, cycliques.

Effacer avec une gomme son journal intime, en laissant visible la poussière de gomme, ce résidu matériel du discours, de la mémoire (Journal intime, 2012). Effacer volontairement les traces d'une mémoire, c'est un geste inutile et inefficace, mais en même temps c'est le rêve de tous ceux qui font face à l'inconfort lié à certains souvenirs.

Comprendre les phénomènes, les saisir et les inclure dans l'expérience – il s'agit finalement ici d'un jeu à contre-courant, impossible, inutile, face à l'insaisissable. Il consiste à jouer à transformer en vécu des instants déjà passés.

Fabiana de Moraes, Commissaire d'exposition, Février 2014



Dani Soter est née au Brésil en 1968, elle vit et travaille en France. Diplômée de la Sorbonne en langues étrangères et littérature lusophone, Dani Soter est une artiste autodidacte. Entre 2008 et 2010, elle a suivi le cours de joaillerie contemporaine de l'Ar.Co à Lisbonne et pendant cette période elle a développé un projet de photographie sous le commissariat de Sergio Mah. Depuis 1995, elle a participé à des expositions collectives au Brésil, en France, au Mexique, aux Etats-Unis et dans d'autres pays.

Ses œuvres ont été présentées dans le cadre de « Think Twice » au MAD de New York en 2011 et à la galerie Plataforma Revolver de Lisbonne en 2012. Parmi ses expositions individuelles, on retient « Constelações », à la Mínima Galeria, Rio de Janeiro (2004), « El Hilo, Palais de Glace, Buenos Aires (2005) et « Quanto tempo o instante, à la Quase Galeria, à Porto, Portugal (2013). Sa vidéo « Blablabla » réalisée avec Claudia Tavares a reçu un prix à la 9ème Biennale de Santos (Brésil).

La Maison Européenne de la Photographie (MEP) a fait l'acquisition de vidéos et de photographies de Dani Soter.

Ses œuvres (photographies, dessins, objets) sont dans plusieurs collections privées aux Etats-Unis, au Brésil, au Portugal et en France.



Fabiana de Moraes (1973) Niterói, RJ, Brésil.

Vit et travaille à Paris et à Rio de Janeiro. Fabiana de Moraes est commissaire indépendante, fondatrice de Sens'artLab, structure pour la promotion des arts visuels. Elle est curatrice associée à la plateforme ArtMaZone ([www.artmazone.org](http://www.artmazone.org)) et enseignante à l'École des métiers et de la culture (Groupe EAC), à Paris. Docteur en Communication et Culture (ECO/UFRJ), Master en Esthétique et Sciences de l'Art (Université Paris I Panthéon-Sorbonne), elle est aussi journaliste.

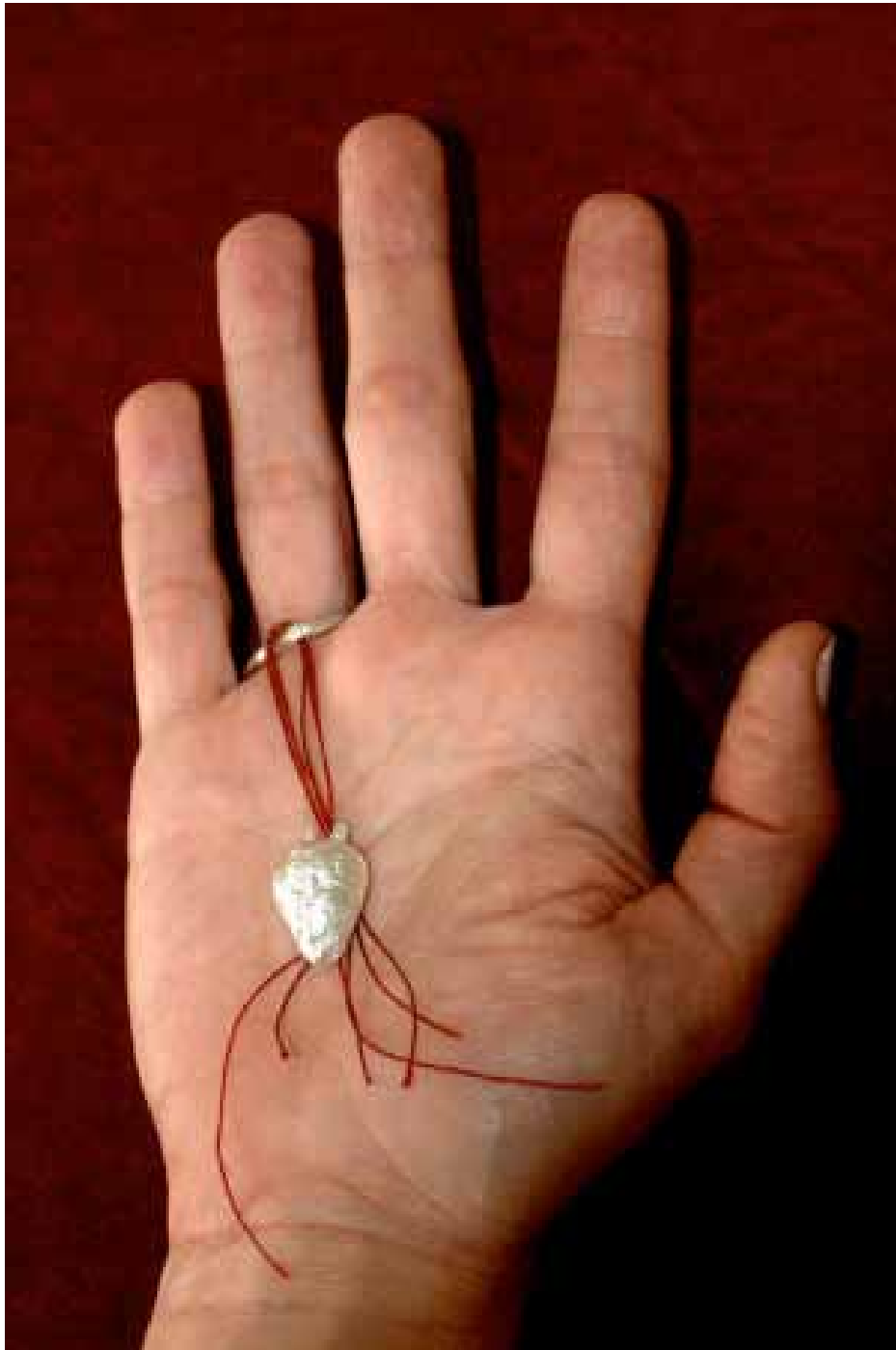
Elle développe actuellement des recherches en théorie de l'image et l'esthétique . Entre Rio et Paris, elle a été productrice de la première édition du Prix Marcantonio Vilaça (Funarte, MinC, Brésil, 2006) et curatrice du séminaire «Marginais-Herois - 50 Anos do Manifesto Neoconcreto» (Centri Cultural Banco do Brasil, Rio de Janeiro, 2009), outre le développement de projets d'accompagnement critique de jeunes artistes.



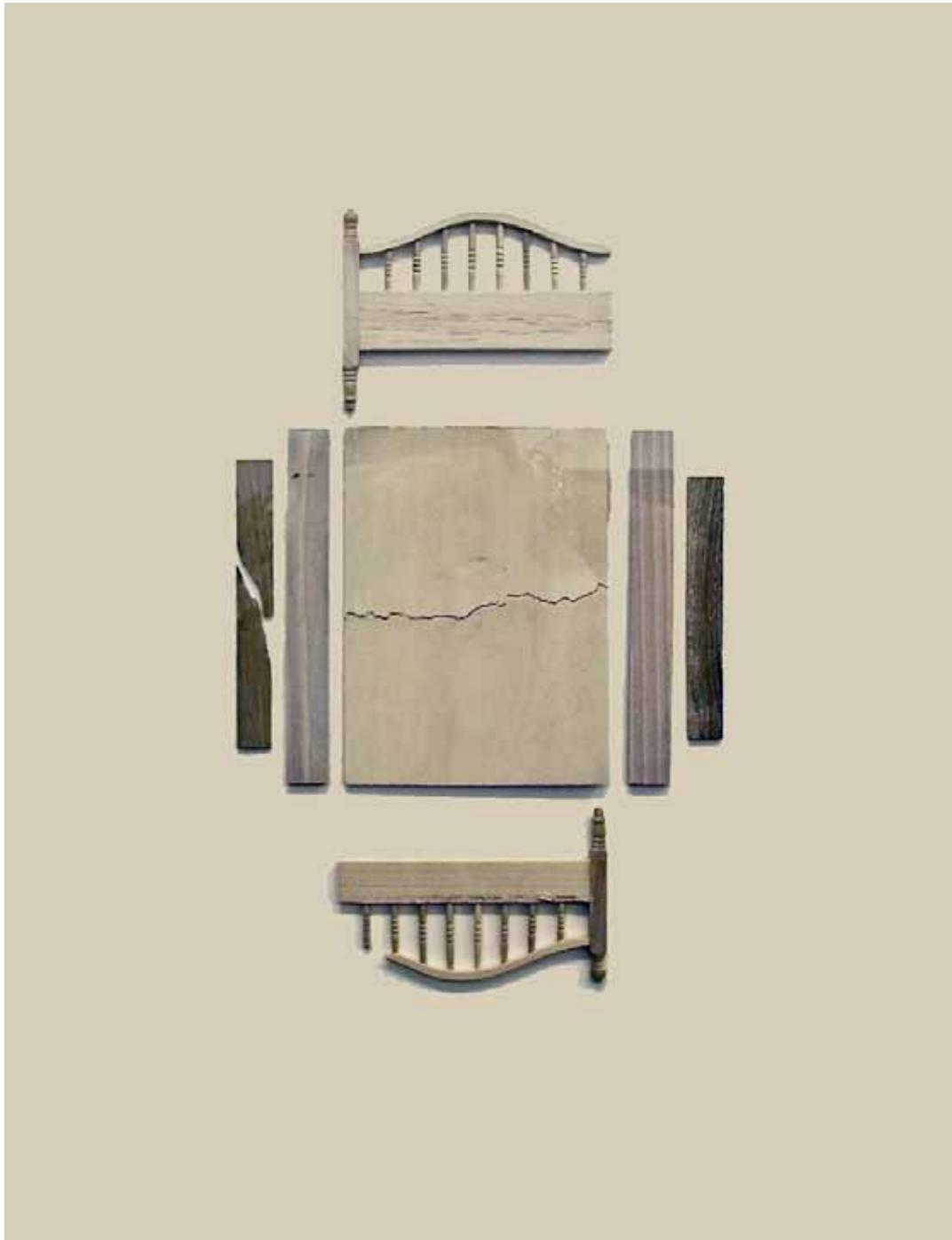




*Le dialogue*, Impression Fine Art sur papier coton, 110 x 85 cm, 2014 © Dani Soter, courtesy Maëlle Galerie



Com o coração na mão, argenteado, fil de coton, 2009, courtesy Maëlle Galerie



Sans titre, bois, 45 x 60 cm, 2012 courtesy Maëlle Galerie





## **Dani SOTER : CV**

Né en 1968 à Porto Alegre, Brésil. Vit et travaille en France.

### **SOLO EXHIBITIONS**

- |      |   |
|------|---|
| 2006 | Du début à la fin, photographies, VPF Rock Gallery, Lisbonne, Portugal  |
| 2005 | Le Fil d' Ariane, photographies, Galerie Ateliê da Imagem, Rio, Brésil  |
| 2003 | El hilo, photographies, Palais de Glace, Buenos Aires, Argentina/<br>O Fio de Ariadne, Galerie Leo Burnett, São Paulo |
| 2002 | Constellations, Mínima Galerie, Rio, Brésil   |
| 2001 | Le Trou, La Galerie, Paris, France  |
| 1999 | Voyeur, Brasilia  |

### **GROUP EXHIBITIONS**

- |      |   |
|------|---|
| 2013 | Think Twice, Tallin, Estonie  |
| 2012 | De tanto esconder, esqueci, Plataforma Revólver, Lisboa, Figura 11, Projeto Figura Paris  |
| 2011 | Passante no mundo- Paulo Reis e Cie - Commisariat de Fatima Lambert, Porto- Pt<br>16e Bienal De Cerveira, Portugal/Exposition<br>Silence, dessins, commisariat de Fatima Lambert, Porto, Pt<br>J'invite, Galerie Objet Rare, Paris. |
| 2010 | Walking in the Gray Area, bijoux contemporains México City<br>Think Twice, New Latin American Jewellery, Museum of Art and Design (MAD) NY  |
| 2009 | XV Bienal de Cerveira, Portugal<br>Cair para fora dentro do corpo, cair para fora do corpo, objets- bijoux, Galerie Articula, Lisboa  |
| 2008 | Convite Cordial, Plataforma Revólver, Lisbonne<br>Be calm, installation, New Territories, Pavilhão 28, Lisbonne, Portugal.  |
| 2007 | Nova Jóia, objets-bijoux ,Galerie Zona D, São Paulo, Brésil.  |
| 2006 | 9ème Bienal de Santos, São Paulo, Brésil  |
| 2005 | Figura 5, jardins du Musée de la République, Rio de Janeiro, Brésil   |
| 2004 | Figura 3, chez Claudia Tavares, Rio de Janeiro, Brésil  |
| 1999 | Panomara das Artes Visuais, Teatro Nacional, Brasilia, Brésil.  |
| 1998 | VII Photographic Art Exhibition of Beijing, China<br>Coletiva, Centro Cultural 508 Sul, Brasilia, Brésil  |

### **AWARDS**

- |      |  |
|------|--|
| 2006 | Prix à la 9 <sup>a</sup> Bienal de Santos, vidéo "Blablaba", avec Cláudia Tavares, Brésil. |
|------|--|



1997 Prix spécial du jury à la VII Photographic Art Exhibition de Pequín, Chine.

### **PUBLIC AND PRIVATE COLLECTIONS**

2005 Cildo Meireles: photographies pour son installation Desviation vers le Rouge

2005 Photographie Calendrier Lunaire et vidéo Châtiment pour la Maison Européenne de la Photographie (MEP), à Paris,. Em

2010 Acquisition de la pièce Germinal, par Susan Cummins, Rotasa Collection Trust  
Collections privées au Brésil, au Portugal, aux Etats-Unis et en France.



## LES ARTISTES DE LA GALERIE

Ernest Breleur  
Joseph L. Griffiths  
Antoine Poupel

Thierry Cauwet  
Agata Kus  
Emmanuel Rivière

Ronald Cyrille  
Audry Liseron-Monfils  
Dani Soter





**Adresse**

1 - 3 rue Ramponeau 75020

**Transport**

Métro : Belleville ( Ligne 11 - 2 )

Sortie : Boulevard de Belleville

Bus : 96 - Couronnes

**Jours et Horaires d'ouverture :**

Du mardi au samedi

de 14h00 à 19h00